

Esta muestra es una extrapolación, casi aleatoria y muy breve, del contenido de cada uno de los cuatro catálogos que constituyen la Colección de los ARXIUS DE L'ESPINA (Secciones A, B, C1 y C2-C-3). Los “prolegómenos” (“PROLEG.PDF”), además de precederles, sirven de nexo y coagulan una quinta versión que simplemente suma los cuatro en forma de “Catálogo General”.

Para facilitar su descarga ahora sólo se presentan por separado.

A “quienes leyeren” se recuerda que estas obras disponen del perceptivo nº de Depósito Legal, vinculado a la propiedad intelectual ©, como reproduce cada una de las versiones completas. Así que sólo tras nuestra autorización escrita se podrá hacer pública parte de los contenidos.

ARXI
US
L'ES
PINA

PRESERVACIÓ

DE VESTIGIS DE

TRANSCENDÈNCIA

NO RECONEGUDA

Colección de los
ARXIUS DE L'ESPINA

Catálogo General

Sección C2-C3

De los
MANTELES EXCÉNTRICOS, II y III

(Trilogía de códices apócrifos sobre las rarezas gastronómicas)

Ex *Codex Scisus* y del
Codex de Pre-Edetanorum Voluptate



1) Ya antes de ser agrupados por los *ARXIUS DE L'ESPINA* en una misma edición, con el título de «De los Manteles..., II» y el subtítulo de «Trilogía de Códices Apócrifos sobre las Rarezas Gastronómicas», llevaban por título «*Insolitum Ciborum Theatrum* o *Codex Scisus*» y «*Llegat del Maestrat* o *Codex de Pre-Edetanorum Voluptate*», respectivamente.

2) La búsqueda de placeres extra alimenticios en el rito del comer, que desde época prehistórica, pasando por la Edad Media se prolonga hasta hoy. Ver «Premisa del recopilador...».

3) Denominación que en el texto también se alterna a las de «Testimonios visuales y Testimonios corpóreos», en el Código I de «De los Manteles...».

Continuamos constituyendo la *Colección de los ARXIUS* con la Sección C2-C3. Y como en el caso de la Sección C1, adoptamos unos vestigios que representan la prolongación de un mismo fenómeno, el de «De Los Manteles Excéntricos». Dichos vestigios, arropados por la documentación que ya en su día configuró dos colecciones y «códigos» autónomos ⁽¹⁾, son los que completan la colección de «Trilogía de códices apócrifos sobre las rarezas gastronómicas», dando testimonio visual a la tesis que sus tres códices defienden ⁽²⁾.

En modo semejante al utilizado en la Sección C1, incluso como en los casos de las Secciones «A» y «B», también ahora adoptamos, parcialmente, designaciones heredadas junto a los respectivos vestigios, abreviándolas en concisos *CODEX SCISSUS* y *PRE-EDETANORUM*, respectivamente. Como ya indicamos en el catálogo precedente, el subfijo colocado tras la inicial de la sección («C2-C3») así como las cifras tras la coma de «... Excéntricos, II y III», designan su parcialidad, puesto que con idéntica letra y parecido título se designa la colección y sección de un área ya precedentemente hermanada, la «C1», recopilada como «...Excéntricos, I».

Los «testimonios» y documentación aquí clasificados, contrariamente a los de la Sección precedente, son de fácil adaptación al formato de la Colección de los *ARXIUS*, puesto que la argumentación que los acompaña resulta bastante concisa. Por ello, aun centrándonos en el núcleo de los «vestigios corpóreos» ⁽³⁾, casi reproducimos la totalidad de los códices que las ilustraban. Como en las precedentes catalogaciones, antes de presentar la colección protagonista, reproducimos sus «Premisas» y otros textos con capacidad de «clave», pasando el resto de la documentación todavía «útil» a los «Apéndices» que concluyen la correspondiente obra, completando, esta vez, el Catálogo General.

[En el círculo, fragmento (en versión monocroma) de la Lámina VI del código II (C2.6). Esta misma imagen se emplea como símbolo de la presente Sección y como su referencia en todo el Catálogo General].



[Índice adaptado del Código II]

13	Premisas
14	Prefacio
18	Colofón y Glosario
20	Colección
29	Bibliografía

Premisa desde Última Espina

Debemos repetir parte de cuanto ya declarábamos en nuestra premisa al catálogo precedente (el «De los Mantelos Excéntricos, I»), ya que «el firmante de la premisa de 1993 y el de la presente son la misma persona. Si bien allí hablaba a título propio y aquí lo hago como cuidador de una edición sujeta a otros intereses y distinta exigencia de rigor. Aunque también siento a Última Espina como a un hijo propio, mis deberes con ésta, los tiempos, el inferior espacio disponible y los objetivos son distintos. En definitiva, y en tres líneas, debo añadir nuevas aclaraciones puesto que afectan y preceden a unos materiales ahora mucho más fragmentarios y destinados a otro contexto.

Aquí los protagonistas no son los anunciados códigos, sino la singular colección de vestigios que los motivan, sirviéndoles de testimonio.

Como en la precedente Sección, para distinguir las notas del documento originario de las del recopilador, éstas se inscriben entre corchetes y con numeración autónoma, seguida de una «r» y en caracteres cursivos. Pero ambas numeraciones presentarán saltos, puesto que con relación al Codex original muchos pasajes se han suprimido. Otro tanto sucede con las referencias iconográficas, de modo que la numeración de las «figuras» sólo corresponde a la correlación del original.

* * *

1r] Esta trilogía, según nota del «Volumen I», justifica el anonimato de su origen en el siguiente modo: «El ocultar la procedencia y la autoría de las obras ahora semiunidas no es por mero capricho ni por la vana ilusión de atraer hacia sí reconocimientos que difícilmente llegarán. Las causas de esta censura son múltiples y complejas, por lo que ya desvelaremos aquello que permite cada singular pacto o circunstancia en la correspondiente premisa [... del II y del III].

En el Códice II, la cristalización visual del citado fenómeno hace plausible el pleno dominio de la escena gastronómica hacia finales de la época medieval. Como avalarían los enunciados e imágenes que ilustran nuestros pergaminos [...].

■ Premisa del recopilador de «De los Mantelos...»

«Las tres obras [...] con las que el aquí recopilador, y ahora legal propietario, ha compuesto una trilogía de códigos denominados DE LOS MANTELES EXCÉNTRICOS, coinciden en tratar los fenómenos y placeres que propician el ritual de la mesa, pero haciendo hincapié en los aspectos más raros de esta liturgia: en lo excéntrico. Ese excéntrico que a lo largo de la historia destaca como elemento motriz y demuestra que, desde tiempos remotos, la búsqueda de nuevas sensaciones *gustativas* proyectó al hombre hacia cotas más elevadas de las que el generador hambre había forzado.

Su dispar procedencia, junto a sus excepcionales vestigios, ha motivado cierta manipulación tendente a subrayar sus coincidencias más significativas, lo que evidencia su cohesión conceptual. También, para acrecentar su utilidad, se han trasegado algunos contenidos [...] y aún, con el debido respeto a las originarias autorías [...] ^[1r], ante la imposibilidad de gestionar el todo con objetividad, se ha primado la tendencia sensorial sobre la científica allí donde ambas chocaban.

Sobre el título globalizante puntualizamos que: bajo el enunciado de MANTELES no subyace ningún pliegue signifiante; son lisamente los paños que cubren las mesas manducatorias, confiriéndoles, eso sí, la condición celebrativa. El *estatus* de EXCÉNTRICOS merece mayor matización ya que, a la postre, resultará renovadamente pretérito, puesto que toda innovación, antes de ser integrada en el acervo colectivo, es regularmente anatémizada con lindezas decididamente pesadas.

al margen de que podamos cuestionar su paternidad o parte de las razones sustentadoras que un muy posterior compilador avanza en el cercano 1968.

En el Códice III (de 1943 / 1945, sobre vestigios datables en unos 6000 años), se constata una firme voluntad de objetividad científica, inevitablemente por debajo de la relevancia de su legado objetual (vestigios muebles y pinturas ruprestres), cuyos artilugios, multiplicadores de los placeres de la mesa, desplazan la fecha de su propia invención hasta la mismísima prehistoria del actual Maestrazgo (tribus pre-edetanas). [...]

2r] Referidas, como en la nota anterior, al detalle del origen, pero en coincidencia con la inverosimilitud de los vestigios.



3r] Miniatura que reproduce al Baldach impartiendo cátedra, según la introducción que acompaña al *Tacuinum Sanitatis in Medicina*.

1) Definición acuñada por Leopoldo Delisle, estudioso que publica el primer ensayo sobre el Códice custodiado en París en 1896 (ver Bibliografías), sólo un año después de que Schlosser diera noticia de sus

Y lo más subrayable: la conjunción MANTELES y EXCÉNTRICOS es la que traza el desplazamiento del hecho gastronómico-alimenticio hacia el área placentero-cultural, ahí donde predomina lo menos convencional.

Expuesto cuanto afecta al conjunto de la *trilogía*, sin por ello omitir las diferencias que singularizan a cada parte ^[2r], concluimos [...] dejando esas diferencias para sus respectivos prefacios.

J. S. V.

29 de Diciembre de 1991.»



■ [Del] Prefacio

Según los paleógrafos más renombrados *Ellbochasim de Baldach* ^[3r], *Ububchasym de Baldach*, o *Abul Hasan al Muchtar Ibn Botlan*, o *Abul Hasan de Baldac*, o *Albulkasem de Baldac*, o *Ellucasim Elimittar*, o como quiera que se escriba el nombre del célebre médico de Bagdad, de fe cristiana y muerto en 1052 o 1063 —no confundir con el también muy docto *al-Malaki de Ali ibn al-Abbas*—, es considerado como el autor de las teorías transcritas en los *Theatrum Sanitatis*, o *Theatra o Tacuini Sanitatis*, o *Tacuinum Sanitatis in Medicina*, o, incluso, *Tabulae Sanitatis*. También, confusamente, es autor de algunos de los llamados *De Virtutibus Medicinarum et Ciborum*, *Horti Sanitatis* u *Horti Simplicium*, o, mejor aún, inspirador de ciertos *Herbarium cum figuris pictis*, o *Herbaria Sanitatis*, o *Pseudo-Plinio* o *Pseudo-Dioscorides*, o como-quiera se denominen los diferentes vademécums de la dietética sana. Estos manuales de higiene ilustrados ⁽¹⁾ fueron, pues, codificados y miniados bajo la égida de su nombre, llegando incluso a mezclar sus tesis con las de sus predecesores históricos, «para la salud y el bienestar de monarcas y magnates».

Se consideran inspirados en dicho autor los tres ejemplares conservados actualmente en Europa, si bien, «desde tiempo inmemorial, la Biblioteca del Castillo de Pavia también habría poseído un cuarto ejemplar» ⁽²⁾.

El artista lombardo Giovannino de' Grasi sería, según los más, el artístico autor de las miniaturas tardo-góticas (por decenios consideradas veronesas) del

*) Como hemos declarado, los 7 testimonios oculares que pasan a constituir la Sección C2 de la Colección de los *ARXIUS* corresponden a un material heredado y también en este caso resultan la totalidad de lo custodiado por su anterior propietario.

Dada su reducida dimensión podemos reproducir los datos e imágenes que los contextualizan con la máxima amplitud, sin que en su adaptación al formato de nuestras fichas se sacrifique nada primordial.

A modo de títulos valga la traducción de los fragmentos que encabezan la descripción de cada pergamino.

«Fragmentos de pergamino»

C2.1: Testimonio ocular de:

Jugos celestes comibles sin tocamiento

C2.2: Testimonio ocular de:

Comida troceada y de la distancia de los siervos

C2.3: Testimonio ocular de:

Del tacto, comiendo sin ver y en sumo silencio

C2.4: Testimonio ocular de:

Servirse del árbol tentador y nutritivo

C2.5: Testimonio ocular de:

Fuegos infernales en pro del virtuoso

C2.6: Testimonio ocular de:

Sustentos peregrinos y sus fuegos

C2.7: Testimonio ocular de:

Goce de bienes marinos sin angustias

CODEX SCISSUS

C2.1:
Jugos celestes comibles
sin tocamiento

Esta cualidad favorece el deleite corporal
y del espíritu [...].

«Caeli humores edibiles sine tactu.
Haec qualitas fovet corporis spiritusque
gaudia» [...].

Se aludiría aquí a la combinatoria de los jugos que, a través de intrincado tobogán conopial, descienden desde el apreciado saber monacal hasta los privilegiados comensales. Dicho «embudo» permitiría saborear múltiples jugos y, a la vez, evidentemente, prescindir del uso de las manos.

Iconográficamente es reseñable el parecido del emblema que figura sobre el techo y las armas de la heráldica viscontea, así como la total falta de precedentes, ya sea en la comparación del «embudo», como en la ilustración del inaudito «servicio» monacal.



Colección

(Ex I en el C. SCISSUS)

Testimonio ocular constituido por: pergamino miniado a ténpera y tinta.
23 x 19 cm. circa.



*) La siguiente Bibliografía, completada por el recopilador, se ha elaborado sobre las notas e informaciones esbozadas o aludidas en el texto original, notas donde también se contemplaban obras aparentemente alejadas de la temática o del entorno directamente concernidos.

Para todas ellas se ha adoptado una clave alfabética que permite abreviar la frecuente repetición de un mismo título a lo largo del texto, sin interferir con las abundantes notas emplazadas en los márgenes del manuscrito.

El número correspondiente a la página de cita es el precedido por la/s letra/s de clave de la obra; así, leeremos: [A 116-17] en lugar de: N. Luján. «El arte de comer», La Vanguardia, pp 116-17. O bien, simplemente [A] si sólo se hubiera localizado la obra pero no la página de referencia. También podrá leerse la clave inicial cerrada por interrogación [A ?] si la atribución sólo suena a probable.

■ «Bibliografía de referencia esencial»

- Fa: Ellbochasim de Baldach, *IL LIBRO DI CASA CERRUTI*. (*Tacuinum sanitatis in medicina*. ms. Series Nova 2644, Viena, Osterreichische Nationalbibliothek). Edición de Mariella De Battisti y Annamaria Biffi. Mondadori, Milán, 1983.
- Fb: Ububchasym de Baldach, *THEATRUM SANITATIS (CASANATENSE)*, Codice 4182 Biblioteca Casanatese de Roma). Edición de Adalberto Pazzino, Emma Pirani y Mario Salmi. F. M. Ricci, Parma, 1969. III vols.
- Fc: Ibn Botlan, *TACUINUM* o *TABULAE SANITATIS*. Biblioteca Nacional de París. Edición de Elena Berti. Istituto Italiano d'Arti Grafiche, Bergamo, 1937.

devoraría un pavo real con la cola abierta).

- * *CODEX GRANATENSIS*. Sevilla.
- * *FLOS MEDICINAE SALERNI, DE AGRITUDIUM CURATIONE*. Salerno, 1287.
- * Jurgis Baltrusaitis, *LA EDAD MEDIA FANTÁSTICA*. Cátedra, Madrid, 1987.
- Ver Prefacio.



«Bibliografía de afinidad temática»

- * Giovanni da Cuba, *HORTUS SANITATIS* (Maguncia, 1484),
- Giovanni da Cuba, *HERBARIO SANITATIS* (Maguncia, 1485)
- * Apuleyo, *HORTUS* o *HERBARIA SANITATIS*.
- * Discórides, *HORTUS* o *HERBARIA SANITATIS*.
- * Monacales *HORTI SIMPLICIUM*.
- * Escuela de Salerno, *SECRETUM SALERNITANUM Taquinums* o *Vademécums* de la dietética sana. (Según Delisle «Manual de higiene ilustrado»).
- * *CODEX CARAFFA*, Tarento. (Banquetes miniados, donde Diterico de Stauffen



Catálogo de la Sección C3

Llegat del Maestrat
Codex de PRE-EDETANORUM Voluptate

De los Manteles Excéntricos, III

[En el círculo, figura de la escena incisa sobre el vestigio fósil catalogado como C3.2. Esta misma imagen se emplea como símbolo de la presente Sección y como su referencia en todo el Catálogo General].



[Índice adaptado del Códice III]

37	Introducción y Prólogo
37	Tesis (borrador)
39	Génesis testimonial
43	Colección (fichas ex «Láminas»)
51	Apéndice
56	Anexos
58	Bibliografía

■ **Introducción**

«La documentación (o *Codex de Pre-Edetanorum Voluptate*), que da sustento teórico a la colección de testimonios del Legado del Maestrazgo, es precedida por unos prolegómenos con características tan ajenas al centro de la temática de Los Manteles Excéntricos que parecía de rigor marginarlos. Mas por su relevancia legal y por aportar la única información desvelable en relación con los orígenes y transmisión material del legado viene a convertirse en una clave privilegiada, razón por la cual, y a pesar de ejercer la obligada censura sobre su nomenclatura y aligerar parte de su extensión más anecdótica, repetimos las prioridades que ocupaban el orden originario, a la vez que respetamos la argumentación especulativa de las Tesis y Génesis, sin tampoco modificar los datos de catalogación que contiene su Colección, prescindiendo de que con los años se hayan corregido ciertas estimaciones que ahí se dan como científicas. Sin embargo, por razones de producción editorial, el capítulo dedicado a la Colección ha sido adaptado para permitir la separación de sus láminas principales en un cuaderno especial a color [*ahora en la catalogación por fichas*] conforme al criterio que rige para la totalidad de los códigos. La numeración de las láminas, figuras y notas es correlativa desde el Volumen I».

El recopilador

* * *

1) Pueblo de la España primitiva que, en época de la romanización, se extendía desde el Turia hasta Zaragoza, pasando por el Maestrazgo. Su centro fue Edeta (Liria).

■ [De] **Prólogo**

«El conocimiento y posterior adquisición de los primeros vestigios prehistóricos, iniciadores de nuestra colección, incentivó un interés que tan sólo a nivel mental había rozado el carácter de hipótesis, reforzada ésta con la afortunada, y casi fortuita, adquisición de nuevos vestigios para la colección. La estructuración de la tesis que estos ya venían a demostrar fue, por obvia, convirtiéndose en menos imperiosa. Así, la precoz voluptuosidad del individuo prehistórico se convertía en un hecho al comprobarse cómo, con el creciente dominio del fuego, los acaso todavía trogloditas instauraban depurados rituales de placer. Esta creencia, mantenida en solitario hasta la fecha, se solidifica consistentemente con la paulatina profundización de lo recogido y de las siguientes adquisiciones de testimonios, que confirman la existencia de un ritual eminentemente superior a los de propiciación de la cotidiana alimentación de forma tan incontestable que los testimonios materiales ya ordenados pasan a suplantar la argumentación de la mayoría de las disquisiciones que habían precedido su descubrimiento e, incluso, por lograrlo tan eficazmente, justificarán que la siguiente tesis permanezca como esbozo secundario».

Ⓢ

■ [De la] **Tesis (borrador)**

(Pro ensamblaje de un Códice sobre la Voluptuosidad en la Prehistoria de la Población Edetana ⁽¹⁾).

«Composición con diversas figuras humanas y animales» del *Abrigo del Mas dels Ous*, Barranco de la Barçella, Chert, Castellón. De *El arte rupestre levantino*, J. Aparicio y otros. Ver Bibliografía.

En los apéndices del código referenciado, junto a la reproducción del fragmento superior, puede leerse: «fig. 87: ...Por contra, las pinturas geográficamente más próximas a las nuestras (a 2 km. aproximadamente), resultarían más alejadas como estilo».



*) En modo idéntico al de las dos colecciones precedentes, los 5 + 2 testimonios corpóreos que pasan a constituir la Sección C3 de la Colección de los *ARXIUS*, corresponden a un material heredado y resultan la totalidad de lo custodiado por su anterior propietario.

En el caso de esta Sección, dada la longitud de los textos y datos que describen algún vestigio, pasamos a reproducir la parte llamada «Glosa», y sus correspondientes imágenes, como bloques de apéndices, lo que evita censurantes ajustes en su correspondiente ficha.

Adoptamos la abreviación *EDETA* por *EDETA-NORUM* en los casos en que el espacio disponible es escaso.

«Arte Mueble y Rupestre del Mesolítico y Neolítico Levantino»

C3.1: Testimonio corpóreo:

Medallón pétreo inciso

C3.2: Testimonio corpóreo:

Fósil inciso

C3.3: Testimonio corpóreo:

Tenedor-cuchara óseo

C3.4: Testimonio corpóreo:

Cáliz cerámico

C3.5, 6 y 7: Testimonios corpóreos:

Lastras pintadas

PRE-EDETANORUM

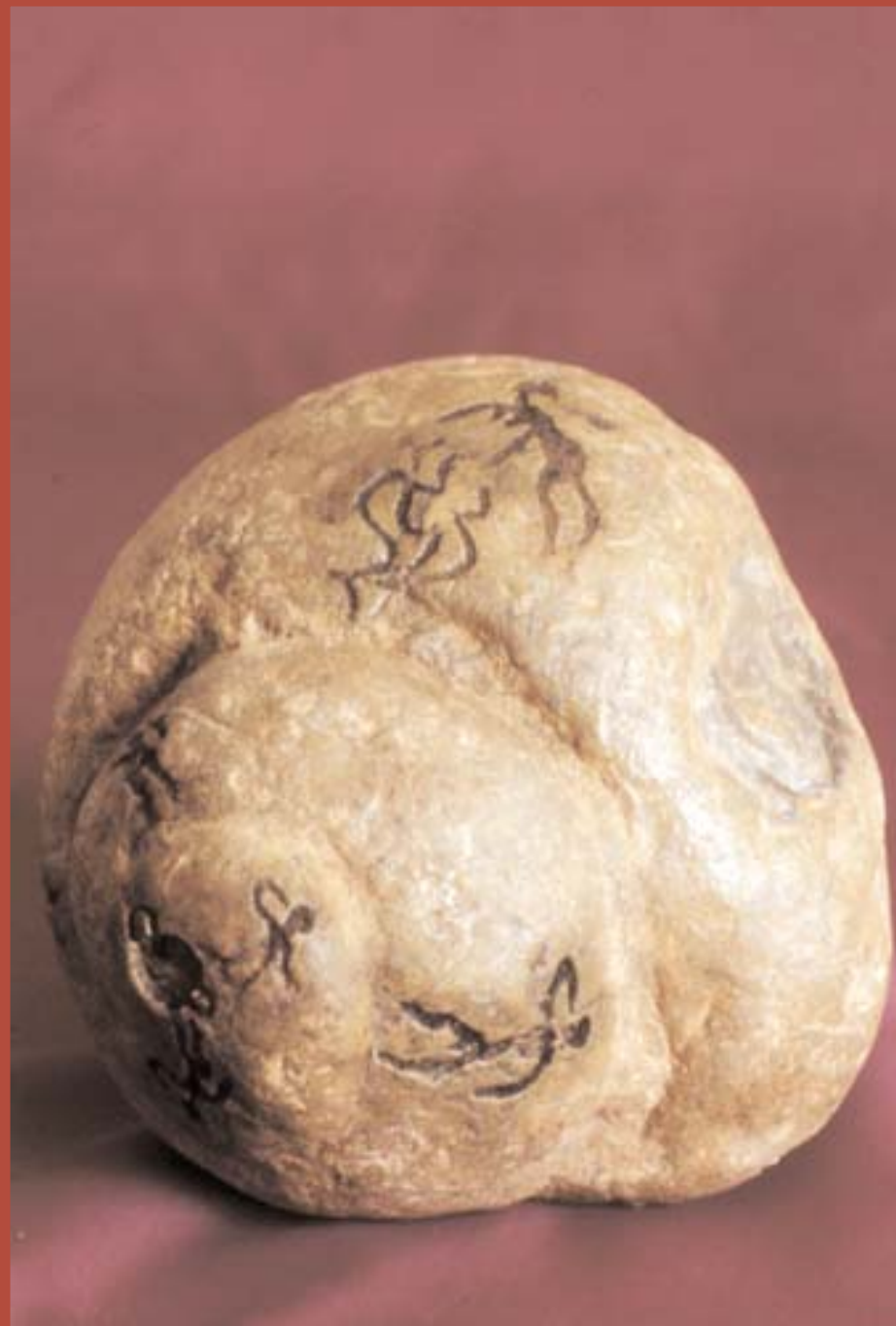
C3.2:

Fósil inciso

Gasterópodo fósil decorado con ritual alimenticio.

El grabado-inscultura desarrolla una escena con figuras básicamente antropomorfas que, desde el ápice de la espiral, y a lo largo del despliegue, en sentido del reloj, va aumentando de tamaño. Representaría un grupo familiar o clan que realiza una comida comunitaria. La casi totalidad de los personajes repiten, ostensiblemente, el gesto de ingerir lo cocido dentro del recipiente situado en el centro del grupo.

[Ver «Glosa» en apéndices].



Colección

(Ex II en el *PRE-EDETA*.)



Testimonio corpóreo constituido por:
Gasterópodo fósil inciso como estela decorada.
119 x 117 x 87 mm.

En la imagen pequeña: escorzo que muestra otra de las figuras incisas.



PRE-EDETANORUM

C3.3:

Tenedor-cuchara óseo

Cubierto óseo bicéfalo: tenedor-cuchara.

Este utensilio o útil ritual (208 x 52 x 34 mm), con el dúplice uso de pinchar y recoger sustancias masticables y sorbibles, presenta gran adaptabilidad funcional a la vez que un notable entallado. Es presumible su pertenencia a un individuo zurdo, si consideramos su moldeado (compruébese sobre el detalle de la cuchara), su adaptabilidad es favorecida por la anatomía de la costilla del bóvido o équido elegida.

Su extraordinario estado de conservación, si exceptuamos las puntas quebradas y algo desgastadas por ignición, nos hace pensar que se reservaba para rituales, sin descartar que pudiera haber sido utilizado más corrientemente por un individuo de alto rango.

[Ver «Glosa» en apéndices].



Colección

(Ex III en el PRE-EDETA.)



Testimonio corpóreo
constituido por:

Vestigio óseo, utensilio o útil
ritual.

208 x 52 x 34 mm.

En la imagen pequeña: dorso de
la misma pieza.



■ C3.1: Medallón pétreo inciso:



■ C3.2: Gasterópodo fósil inciso con decoración de ritual alimenticio:



En la imagen, dorso de la pieza, «fig. 53».

– Glosa: La plaqueta, sin duda, habrá colgado del cuello de un individuo que debió desarrollar funciones de cocinero/a y/o chamán en el clan o tribu, en cualquier caso un rol vinculado a la cocina y/o a la salud.

Dicho identificador de rango bien podría ser demarcador del saber de su portador para los individuos ajenos al grupo más que símbolo de reconocimiento dentro del mismo.

La excepcionalidad de tal representación avanza en milenios la contradicha e imprecisa antigüedad del, acaso, poco evolucionado tenedor.

Guiándonos por la contradictoria procedencia del vestigio (su datación resulta sumamente arriesgada) nos atrevemos a situarle en el tardío mesolítico».

En la imagen, otro escorzo de la pieza, «fig. 54».

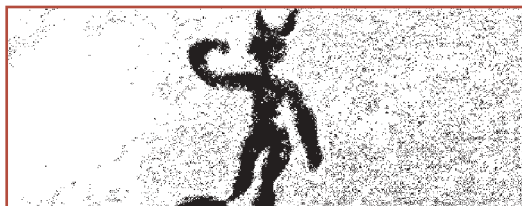
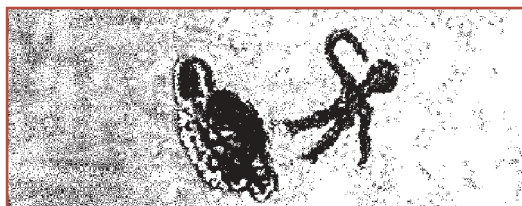
– Glosa: El uso de un considerable gasterópodo fósil (119 x 117 x 87 mm) como estela decorada (?) resulta de por sí un hecho extraordinario, al que debemos añadir la rareza del insólito ritual representado en el mismo, la aparición de figuraciones humanas sobre soporte no parietal y, no por último, el considerable primor del grabado.

Señalamos la inusual representación de otros dos elementos no humanos: las llamas (ver también el testimonio nº 6) y la representación y dimensiones del recipiente, por lo demás provisto de un avanzadísimo tipo de asas.

También va reseñada la laboriosidad de las insculturas y la minuciosidad y profundidad de los surcos,

en cuyo interior se preservan restos que se asemejan a una mezcla orgánico-arcillosa, curiosamente no visibles en los otros intersticios no figurativos, por lo que supondremos que aquellos fueron rellenados expresamente antes de depositar el fetiche entre el fuego o las brasas. Se hace notar el pulido no sintético de la superficie y la incrustación de otro resto fósil, al parecer de *bivalvo pteriomorfo*, también frecuente en el mismo hábitat.

La aparición de este tipo de imágenes, así como cierto esquematismo en sus figuras, nos empuja a datar el presente testimonio en época próxima al eneolítico.



Figuras de la escena incisa sobre C3.2:

«Figs. 56-57»: Recipiente-cazuela de planta circular dotado de dos asas salientes, en visión cenital (17 x 12 mm), emplazado en el vértice o inicio cónico de la caracola y centro conceptual de las restantes figuras.

La figura infantil, en perspectiva frontal (14 x 13 mm), prácticamente anexa por sus pies al recipiente, al doblar su brazo derecho hacia la cara cumple el gesto de alimentarse.

«Fig. 58»: Probable figura de adolescente (24 x 20 mm) en visión siempre frontal y escasamente separada de las anteriores. En su cabeza exhibe un tocado de plumas o cuernos, su brazo izquierdo se dobla hasta situar su mano al nivel de la boca.

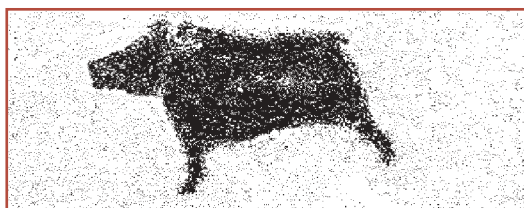
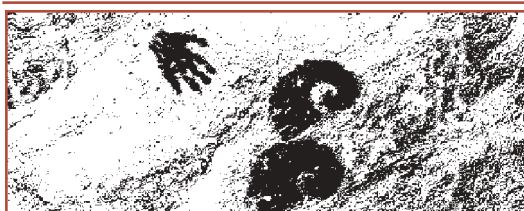
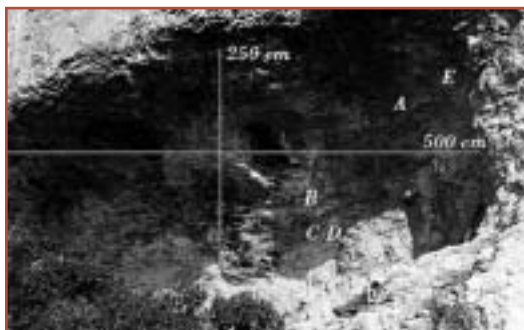
«Fig. 59»: Figura frontal femenina (22 x 14 mm) —con perfil del seno y caderas muy evidenciadas— que, como la anterior y a escasa distancia de esa, repite con su mano derecha el gesto ya descrito.

«Fig. 60»: Figura frontal masculina (29 x 19 mm) —la distingue el pene entre las piernas— separada de la anterior por unos 40 mm, repitiendo idéntico gesto que las precedentes.

«Fig. 61»: Figura frontal de probable chamán (38 x 20 mm) tocado con adorno de plumas o cuernos (acaso cabeza zoomorfa) y nuevos adornos en sus pantorrillas. La distancia hasta la anterior es de 90 mm y también lleva su brazo izquierdo hacia el ostensible hocico. Resulta impreciso y poco profundo el posible trazo de arco o bastón, que estaría asido por su mano diestra.

«Fig. 62»: Esta doble figura está compuesta por unas llamas ascendentes (27 x 17 mm) y una hembra en perfil lateral (31 x 23 mm) —probable cocinera o vestal de anchas caderas y senos ostensibles—, en posición de alargar ambos brazos para alimentar el fuego. Existe una distancia de 80 mm entre estas figuras y la «fig. 61».

■ «Anexos a la colección de vestigios de Arte Rupestre», 1:



«Cova...», abrigo al que pertenecían las lastras de nuestra colección y del que ilustramos los restos de pinturas parietales actualmente semiocultas, «fig. 77».

Debajo, el entorno y el friso, donde «b» señala la boca del abrigo; en las otras dos señalizaciones se indica la roca «a» de la que se habría desprendido el vestigio adicional o «c», «fig. 84».

Figuras:

«Fig. 76» (sector A):

- Superficie de la escena, 60 x 57 mm. Emplazada en el centro del covacho a 800 mm del pavimento.
- Estado de conservación deficiente.
- Descripción: mano humana extendida hacia dos grandes *gasterópodos* fósiles.

«Fig. 77» (sector B):

- Superficie de la escena, 130 x 160 mm. Situada a 185 mm, en oblicuidad inferior izquierda, de A.
- Estado de conservación deficiente.
- Descripción: jabalí en aparente huida. A su derecha, a unos 80 mm, figura un supuesto cazador con una punta de palo o flecha.

*) La siguiente Bibliografía, completada por el recopilador, se ha elaborado sobre las notas e informaciones esbozadas o aludidas en el texto original, notas donde también se contemplaban obras aparentemente alejadas de la temática o del entorno directamente concernidos.

Para todas ellas se ha adoptado una clave alfabética que permite abreviar la frecuente repetición de un mismo título a lo largo del texto, sin interferir con las abundantes notas emplazadas en los márgenes del manuscrito.

El número correspondiente a la página de cita es el precedido por la/s letra/s de clave de la obra; así, leeremos: [A 116-17] en lugar de: N. Luján. «El arte de comer», La Vanguardia, pp 116-17. O bien, simplemente [A] si sólo se hubiera localizado la obra pero no la página de referencia. También podrá leerse la clave inicial cerrada por interrogación [A ?] si la atribución sólo suena a probable.

■ «Bibliografía de referencia esencial»

- Ga: Manuel González Martí, CERÁMICA ESPAÑOLA. Labor, Barcelona, 1933.
- Ha: José J. Lander, en ILUSTRACIÓN ESPAÑOLA Y AMERICANA. Tomo II, p. 402. Madrid, 1880.

«Bibliografía de afinidad temática»

- * J. Aparicio, V. Meseguer y F. Rubio, EL ARTE RUPESTRE LEVANTINO. I.V.E.P.P.H.A., Valencia, 1982.
- * Ramón Viñas y otros, LA VALLTORTA, Arte Rupestre del Levante Español. Castell, Barcelona, 1982.
- * Antonio Beltrán, EL ARTE RUPESTRE DEL LEVANTE ESPAÑOL. Encuentro, Madrid, 1982.
- * Antonio Beltrán, EL ARTE RUPESTRE EN LA PROVINCIA DE TERUEL. I.E.T., Teruel, 1989.
- * F. Jordá y J.M^a Blázquez, HISTORIA DEL ARTE HISPÁNICO, Vol. I. Alhambra, Madrid, 1978.
- * Georges Bataille, *LA PEINTURE PREHISTORIQUE, Lascaux, ou la naissance de l'art.* SKIRA / Flamarión, Ginevra-París, 1955.

Esta primera edición del Catálogo de la
Sección C2-C3,
de la Colección de los Arxius de l’Espina,
consta de tres versiones digitales:
99 Ejemplares numerados y firmados sobre papel,
en resolución de 600 dpi, con tapas duras.
199 Ejemplares numerados y firmados en soporte
CD-Rom, formato PDF de 300 dpi,
y la versión ilimitada de descarga vía Internet,
("on-line") formato PDF de 72 dpi.

Los dos PDF resultan imprimibles
autónomamente por quienes han adquirido el
pertinente ejemplar, comprometiéndose a hacer
un uso estrictamente personal.

©

La obra se concluyó en Barcelona,
el 21 de Junio de 2002,
coincidiendo con la efeméride de 1633
en que la inquisición florentina obligó a
Galileo Galilei
a abjurar de su teoría de la rotación de la Tierra.
Sin asomo de duda sobre que los tiempos
también pondrán en su lugar a los
«inverosímiles vestigios» aquí catalogados,
Xavier Rodrigo, Elisenda Bohigas y Eloísa Alonso,
han sopesado y corregido aquellas traslaciones
que, por por exceso elíptico, podían desorbitar
la lectura de estos códigos

©

